

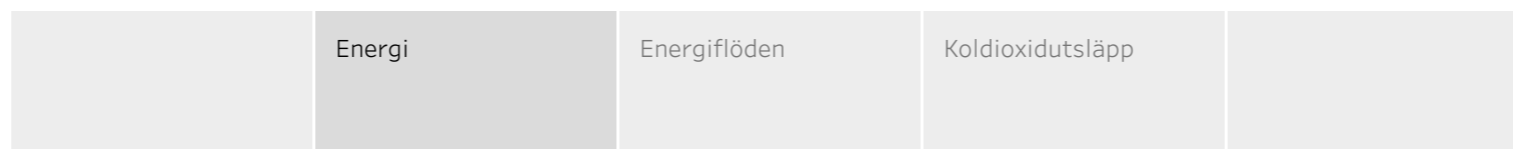
	Energi	Energiflöden	Koldioxidutsläpp	
--	--------	--------------	------------------	--



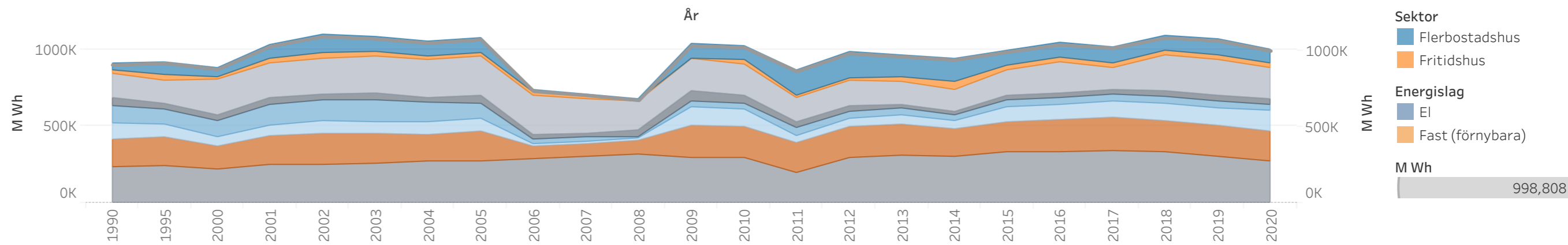
Energiöversikt Strängnäs kommun



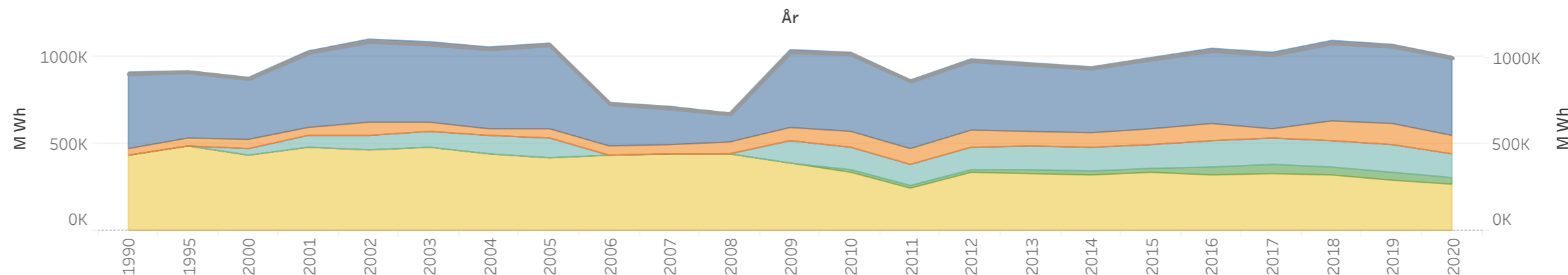
Strängnäs Energiöversikt



Diagrammet till höger beskriver energianvändningen över tid fördelat i energislag och sektorer. De två cirkeldiagrammen nedan beskriver energianvändningen under 2019 fördelat i energislag och sektorer.

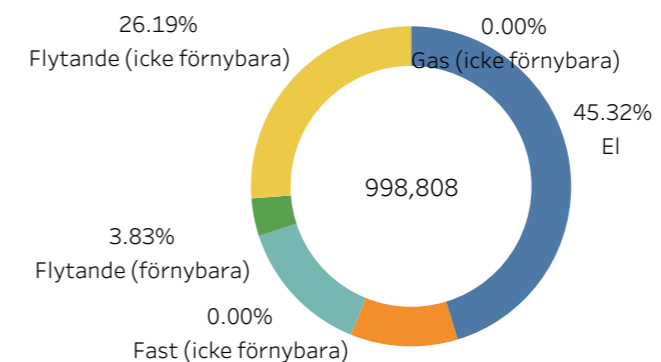
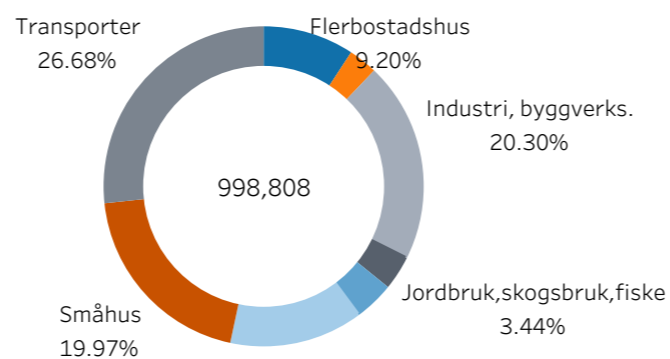


2020 uppmätte Strängnäs kommun en energianvändning om 998 808 MWh. Det är en minskning på 3,9 procent i jämförelse med den genomsnittliga årliga energianvändningen under perioden 2015–2019 (fem år).

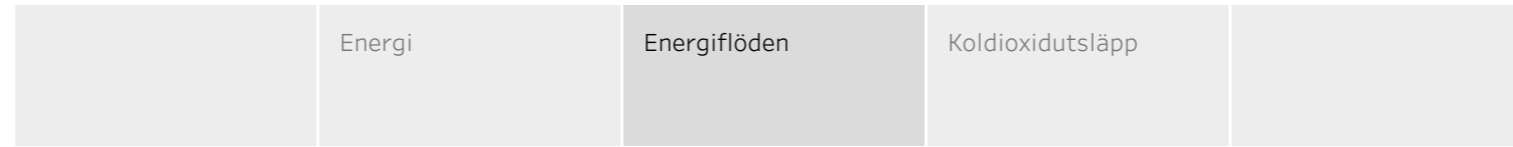


De två sektorer som använder mest energi i Strängnäs kommun är "Transporter" och "Industri, byggverksamhet", som utgör 47, procent av energianvändningen.

De två mest förekommande energislagen i Strängnäs kommun är "el" och "flytande (icke förnybara)", som utgör 71,5 procent av energianvändningen.

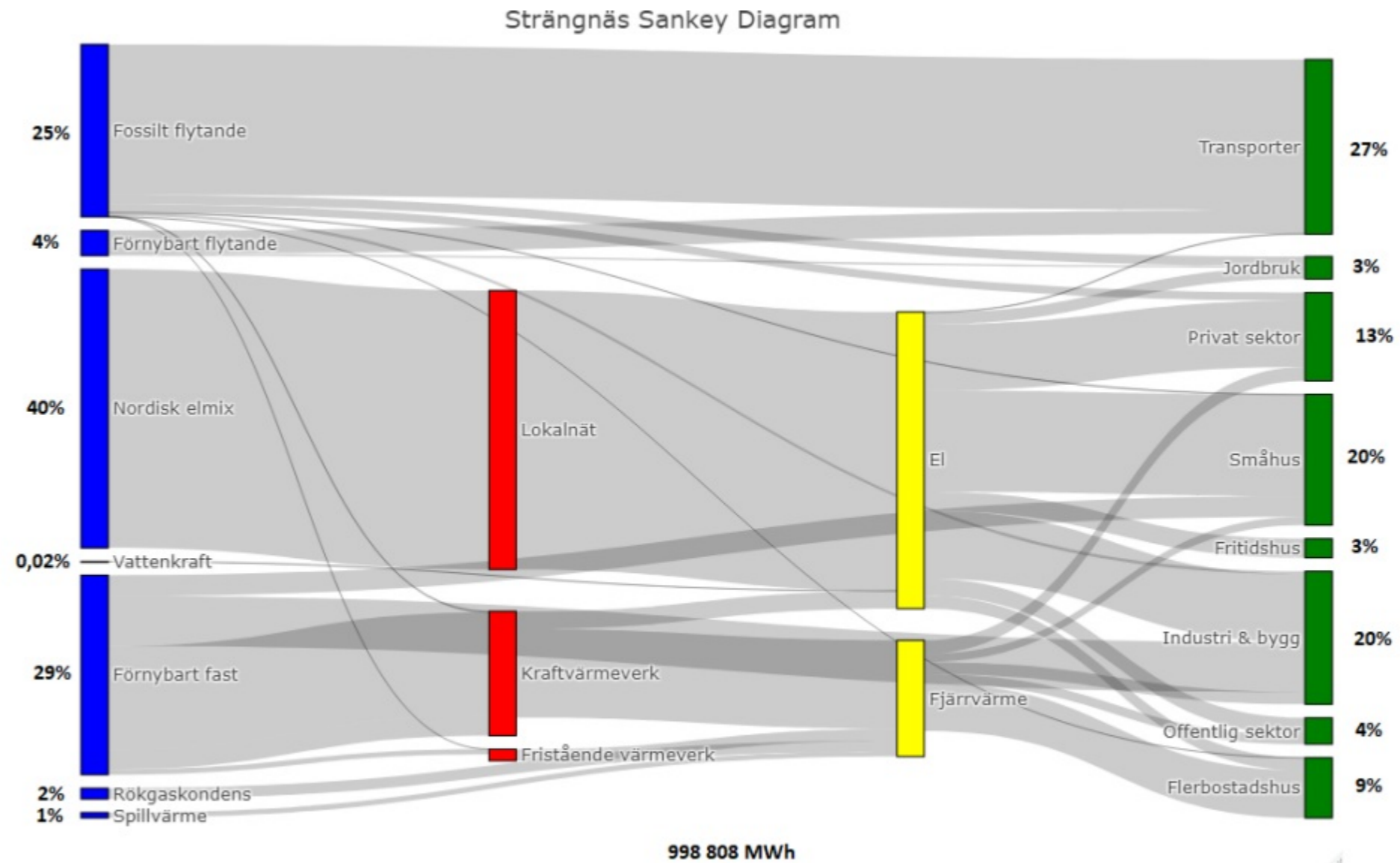


Strängnäs Energiöversikt

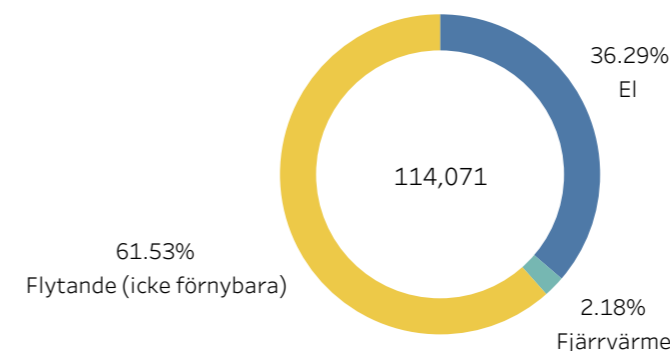
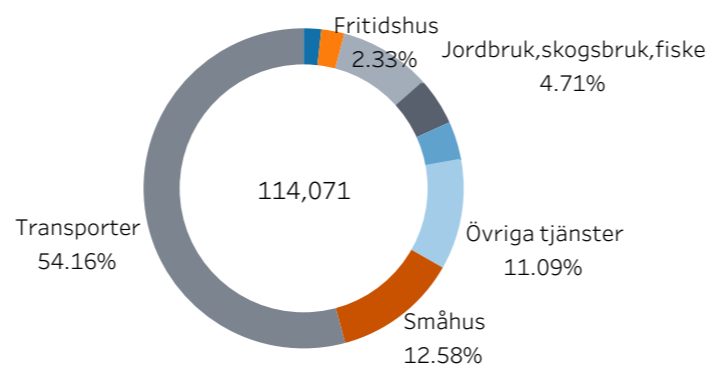
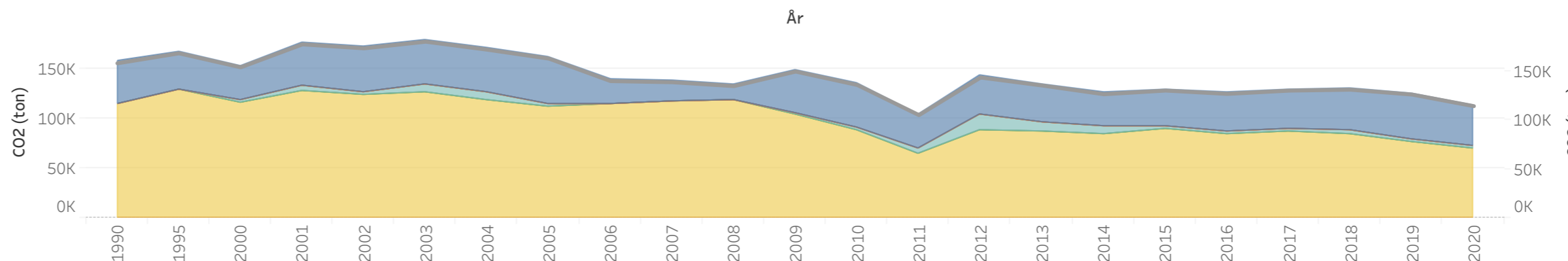
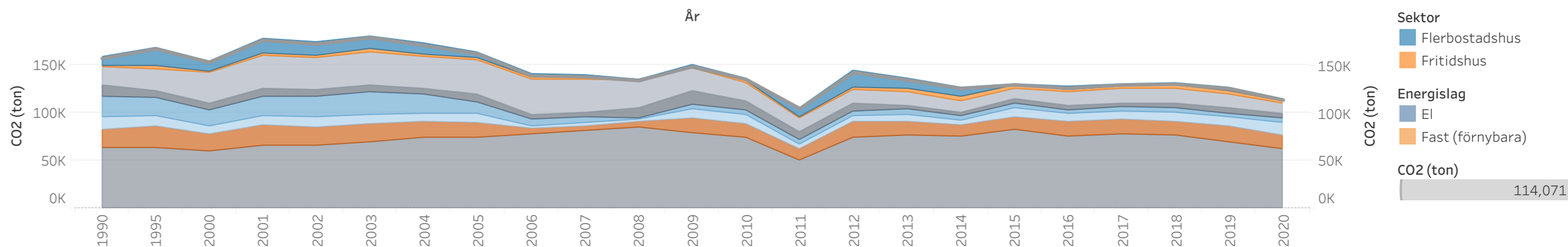
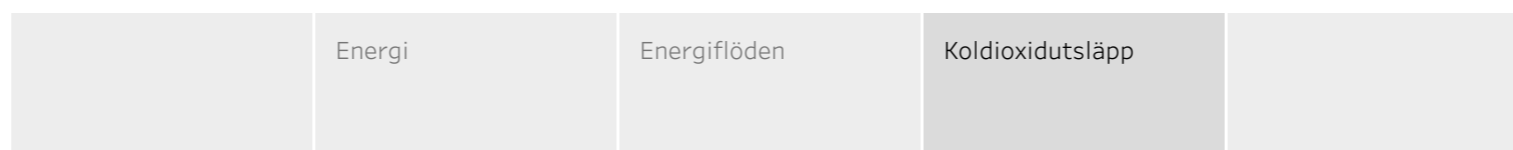


Sankeydiagrammet till höger beskriver flödet av energi i Strängnäs kommun. Det visar hur energislagen flödar genom omvandlare och distributörer till de olika sektorerna. Notera att sekundära energislag som el och fjärrvärme genereras från de olika energislagen, här kan vi se vilka energislag som genererar dem.

Klicka i Sankeydiagrammet för mer information om respektive energiflöde.



Strängnäs Energiöversikt

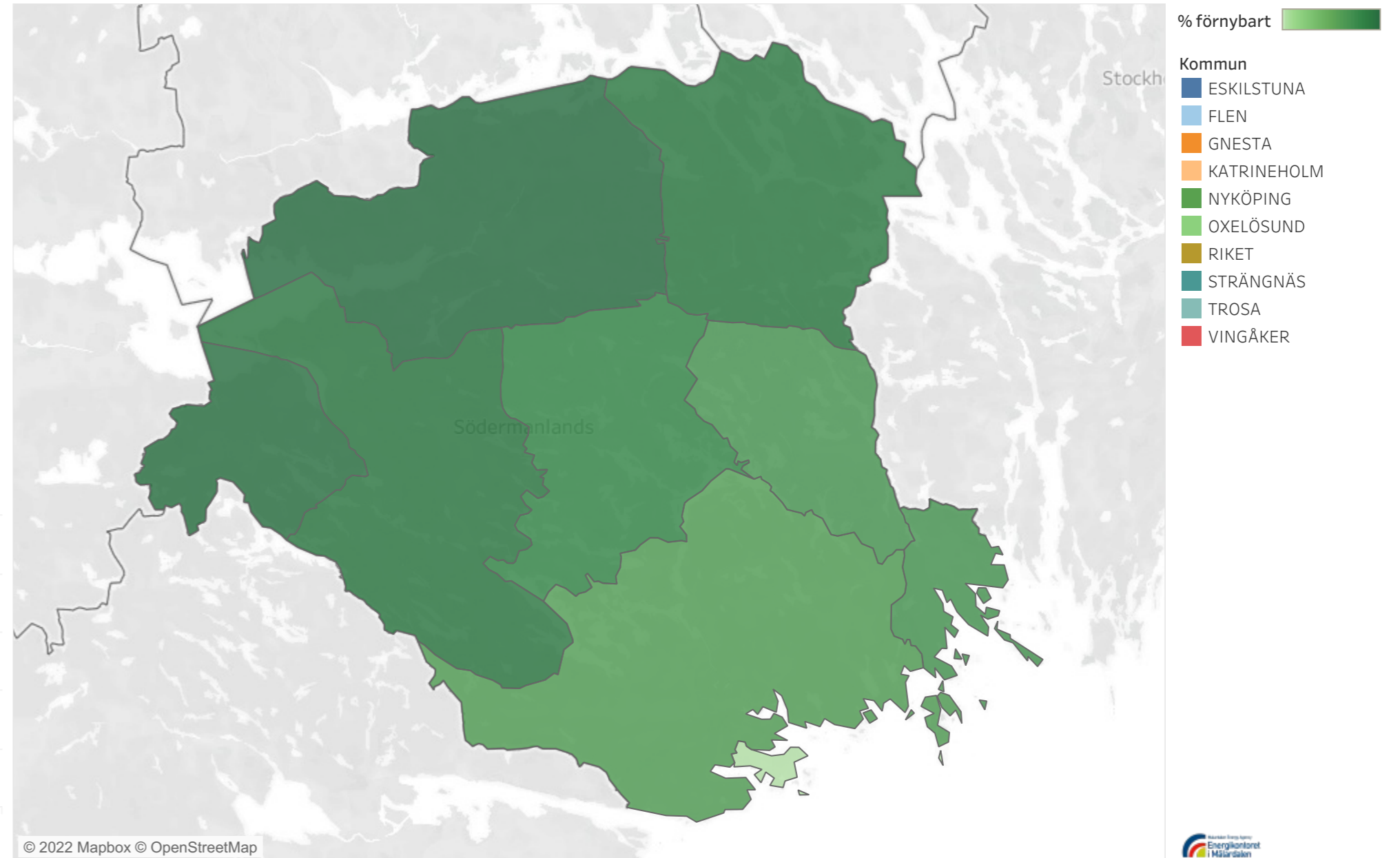
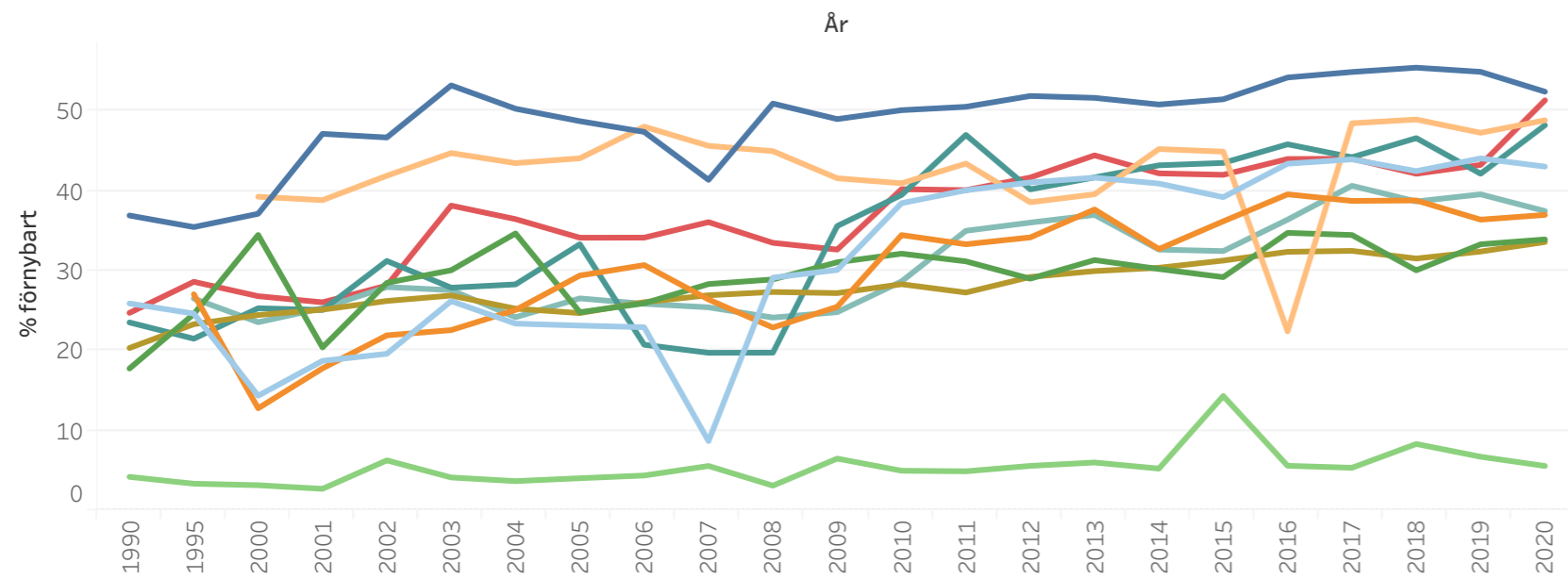


Strängnäs Energiöversikt

- Förnybart
- Transport
- Bostäder

2020 kom 48,2 procent av energianvändningen i Strängnäs kommun från förnybara källor. Motsvarande siffra för hela Södermanlands län var 26,4 procent och för hela Sverige, 33,6 procent.

Diagrammet nedan beskriver utvecklingen av användningen av förnybar energi över tid. Det går att se en tydligt ökande trend som troligtvis är starkt kopplad till den ökade användningen av förnybar energi i fjärrvärmesektorn.



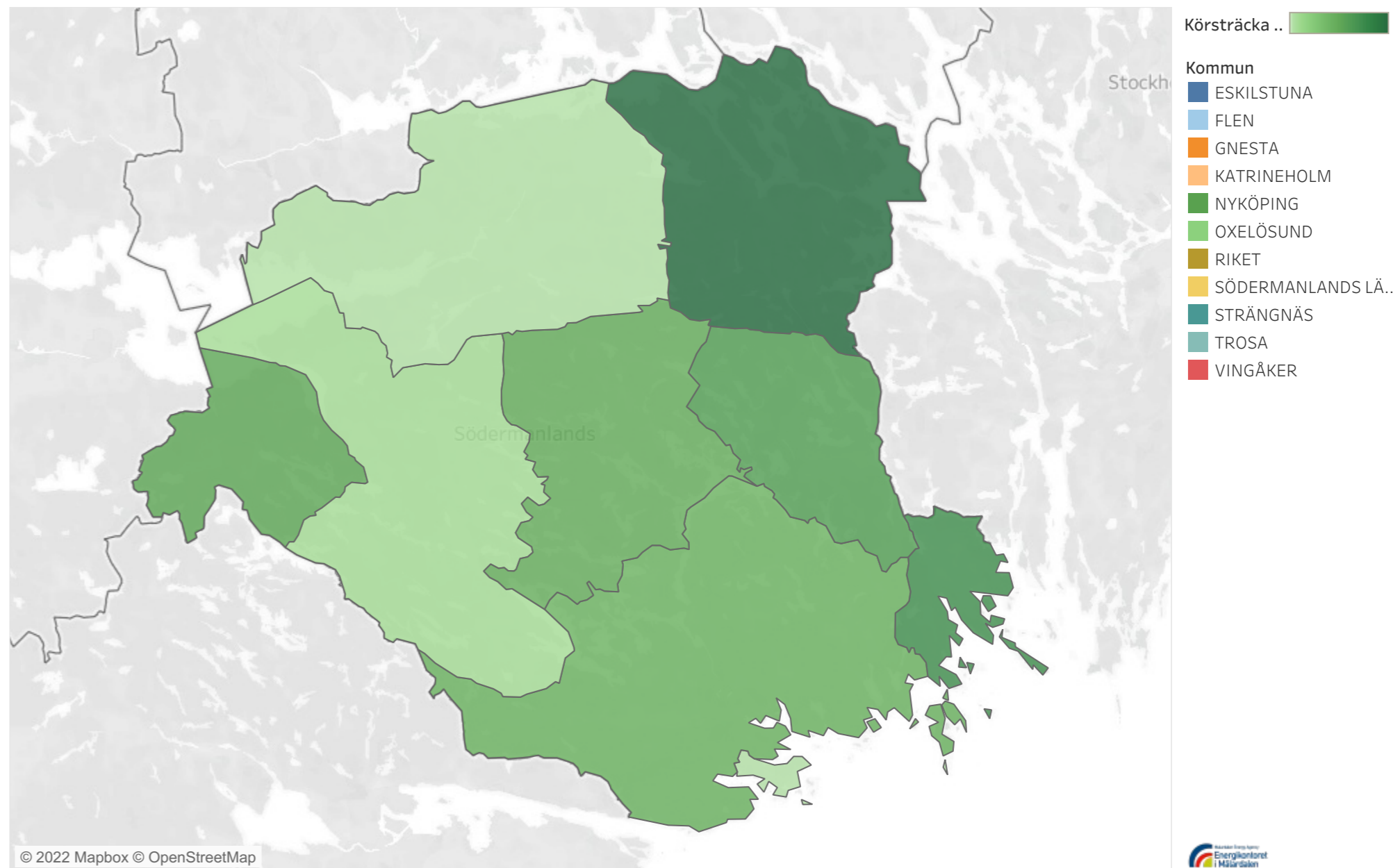
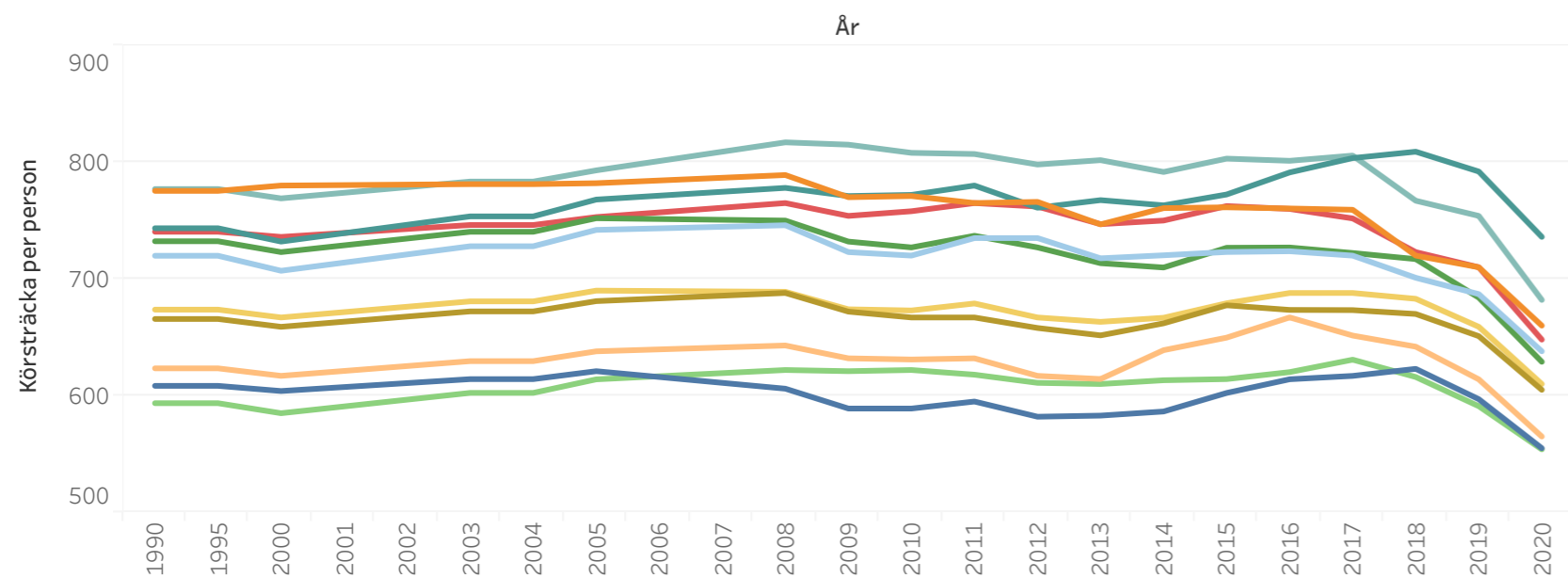
- % förnybart
- Kommun
- ESKILSTUNA
 - FLEN
 - GNESTA
 - KATRINEHOLM
 - NYKÖPING
 - OXELÖSUND
 - RIKET
 - STRÄNGNÄS
 - TROSA
 - VINGÅKER

Strängnäs Energiöversikt

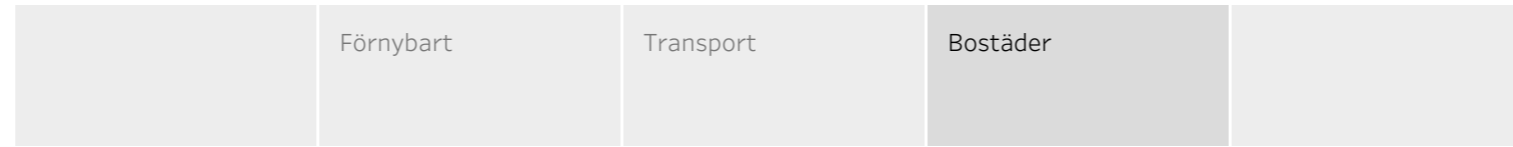
- Förnybart
- Transport
- Bostäder

2020 uppgick den genomsnittliga årliga körsträckan per invånare i Strängnäs kommun till 736 mil. Det är 7,3 procent mindre än den genomsnittliga årliga körsträckan under perioden 2015–2019 (fem år). Märk väl att Covid-19-pandemin, som inleddes i mars 2020, med stor sannolikhet bidrog till minskningen i genomsnittlig körsträcka.

2020 var den genomsnittliga körsträckan per invånare i Södermanlands län som helhet 610 mil. Motsvarande siffra för hela Sverige var 651 mil per invånare. Kartan till höger beskriver den genomsnittliga årliga körsträckan per invånare för samtliga kommuner i länet.

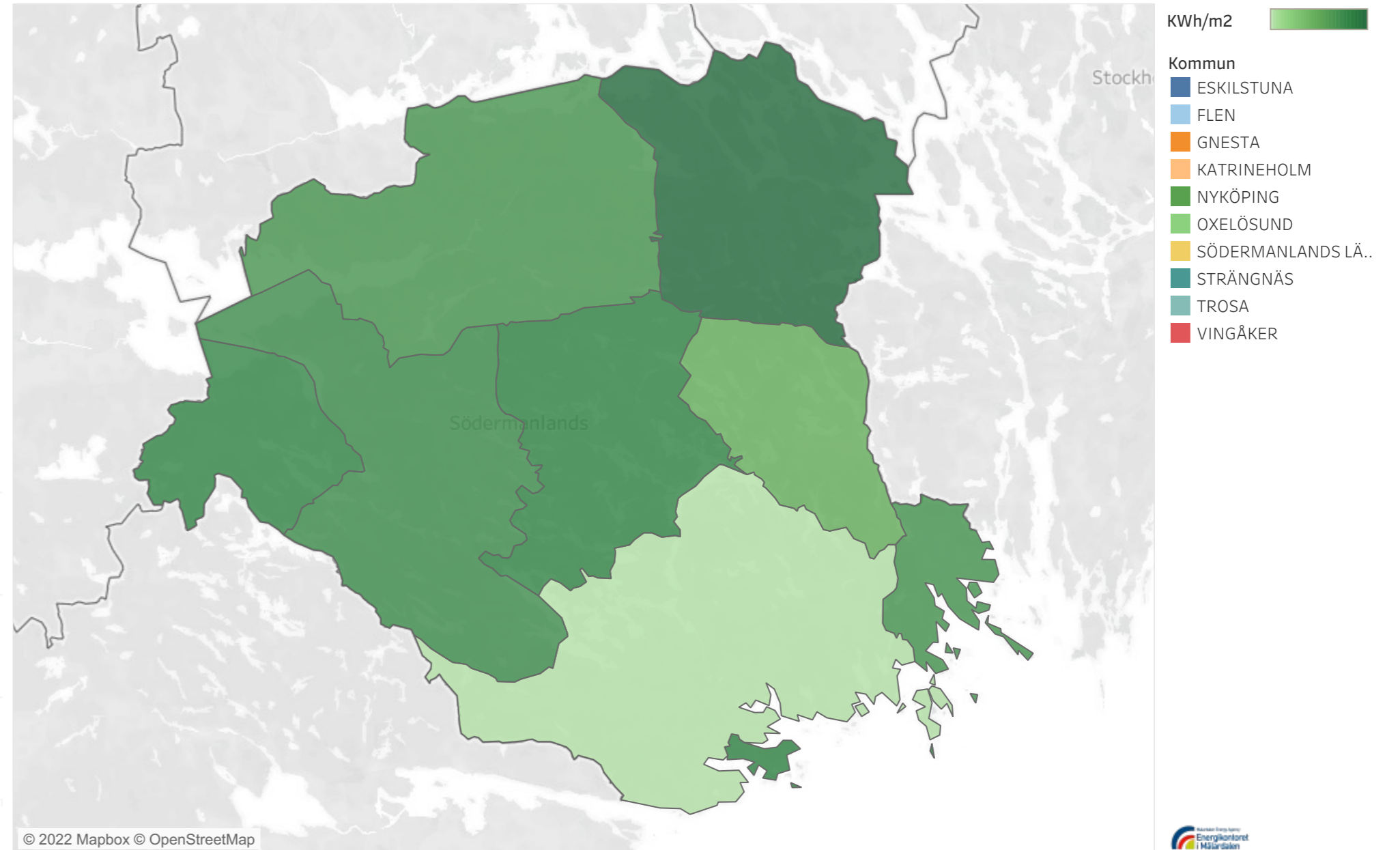
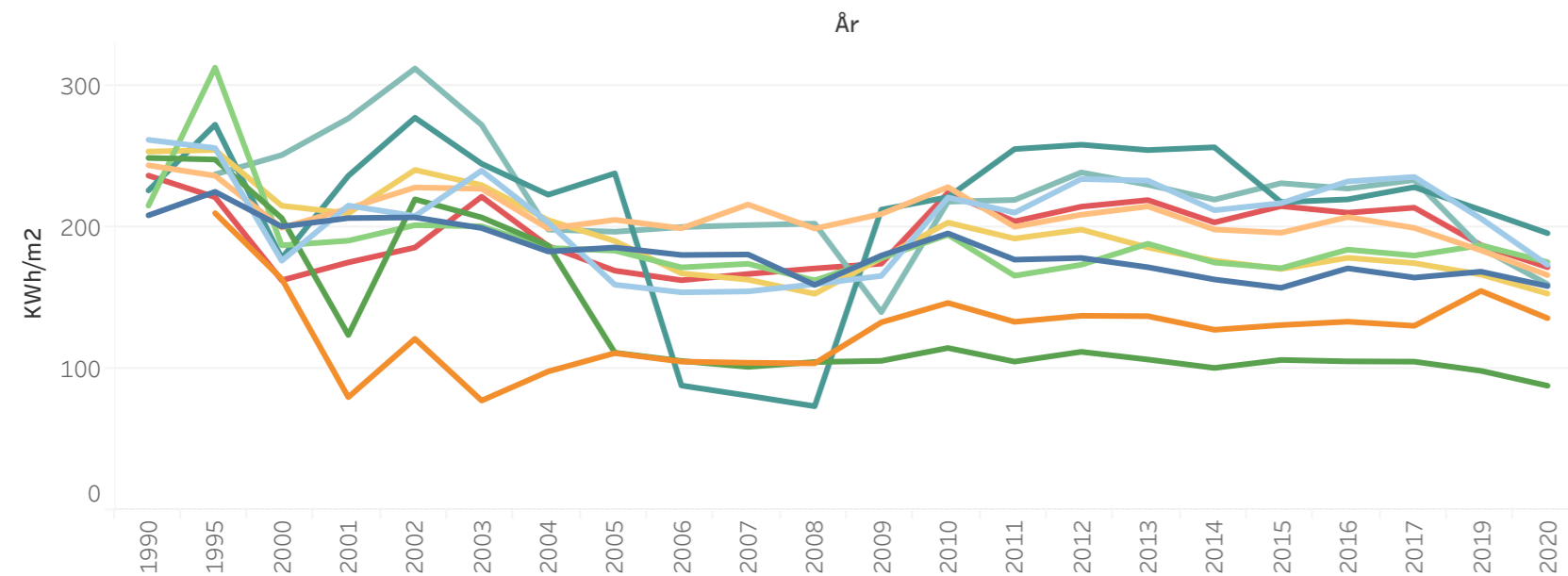


Strängnäs Energiöversikt



Kartan till höger beskriver den genomsnittliga årliga energianvändningen per m² bostadsyta och invånare för samtliga kommuner i länet.

2020 uppgick energianvändningen i bostäder inom Strängnäs kommun till 196 kWh per m² bostadsyta och 8620 kWh per invånare. Motsvarande värden för Södermanlands län som helhet var 153 kWh per m² bostadsyta och 6434 kWh per invånare.



	Förnybart	Transport	Bostäder	
--	-----------	-----------	----------	--

Funderar du över era siffror, förbrukningar och hur din kommun kan förbättras?

Vi på Energikontoret i Mälardalen svarar på frågor,
kontakta oss på info@energikontor.se



energikontor.se