

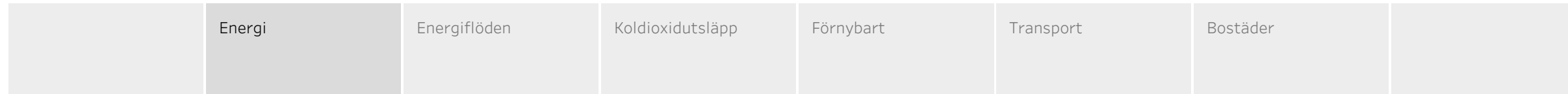
	Energi	Energiflöden	Koldioxidutsläpp	Förnybart	Transport	Bostäder	
--	--------	--------------	------------------	-----------	-----------	----------	--



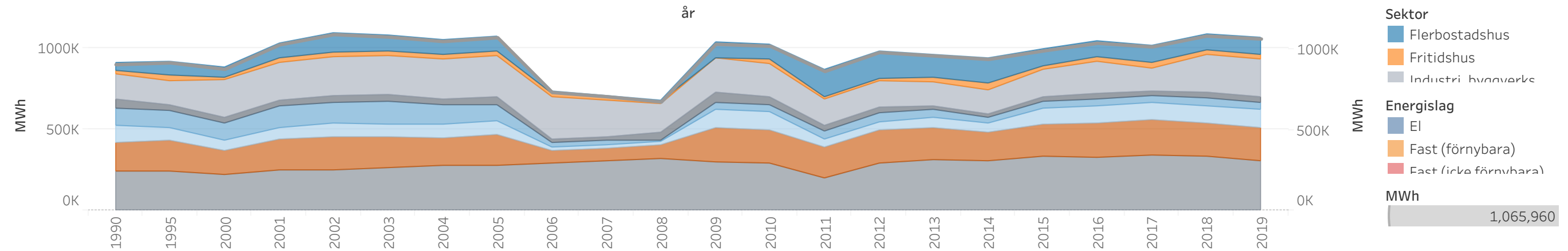
Energiöversikt Strängnäs kommun



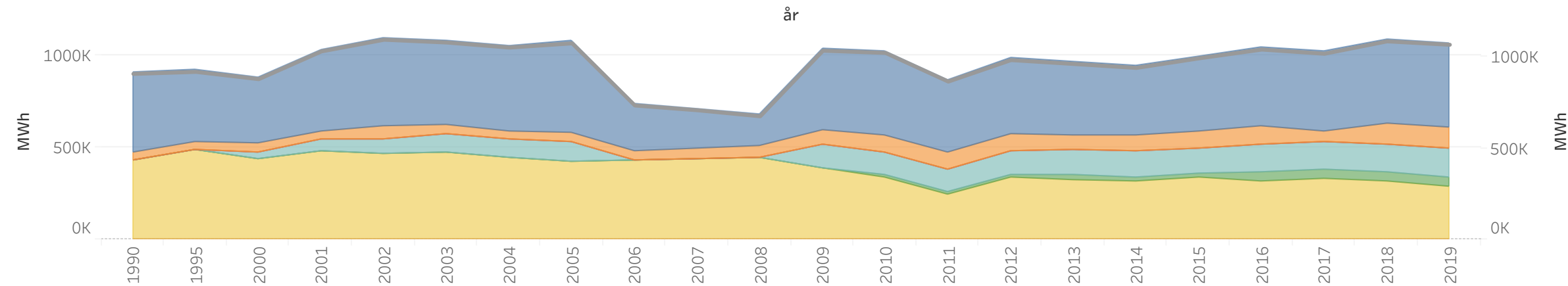
Strängnäs Energiöversikt



Diagrammet till höger beskriver energianvändningen över tid fördelad i energislag och sektorer. De två cirkeldiagrammen nedan beskriver energianvändningen under 2019 fördelad i energislag och sektorer.

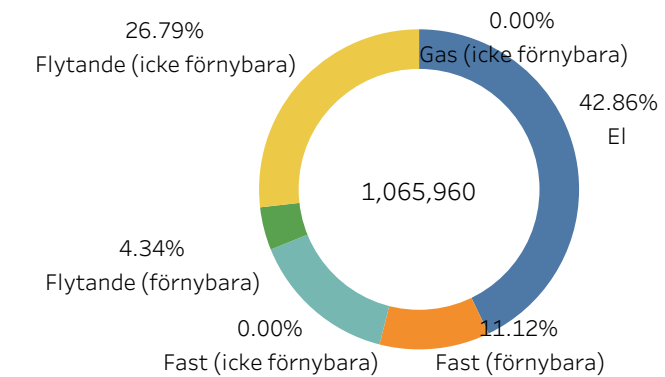
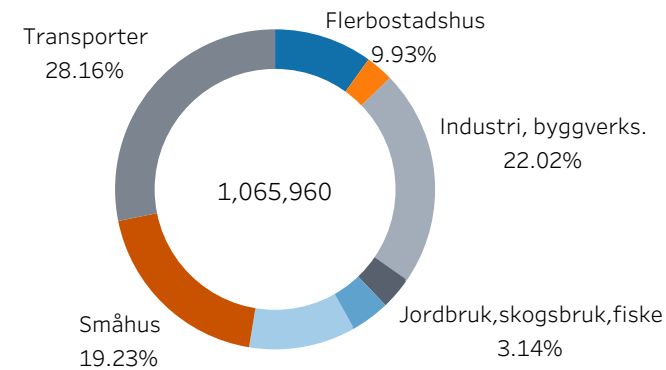


2019 uppmätte Strängnäs kommun en energianvändning om 1 065 960 MWh. Det är en ökning på 5 procent i jämförelse med den genomsnittliga årliga energianvändningen under perioden 2014–2018 (fem år).



De två sektorer som använder mest energi i Strängnäs kommun är "Transporter" och "Industri, byggverksamhet", som utgör 50 procent av energianvändningen.

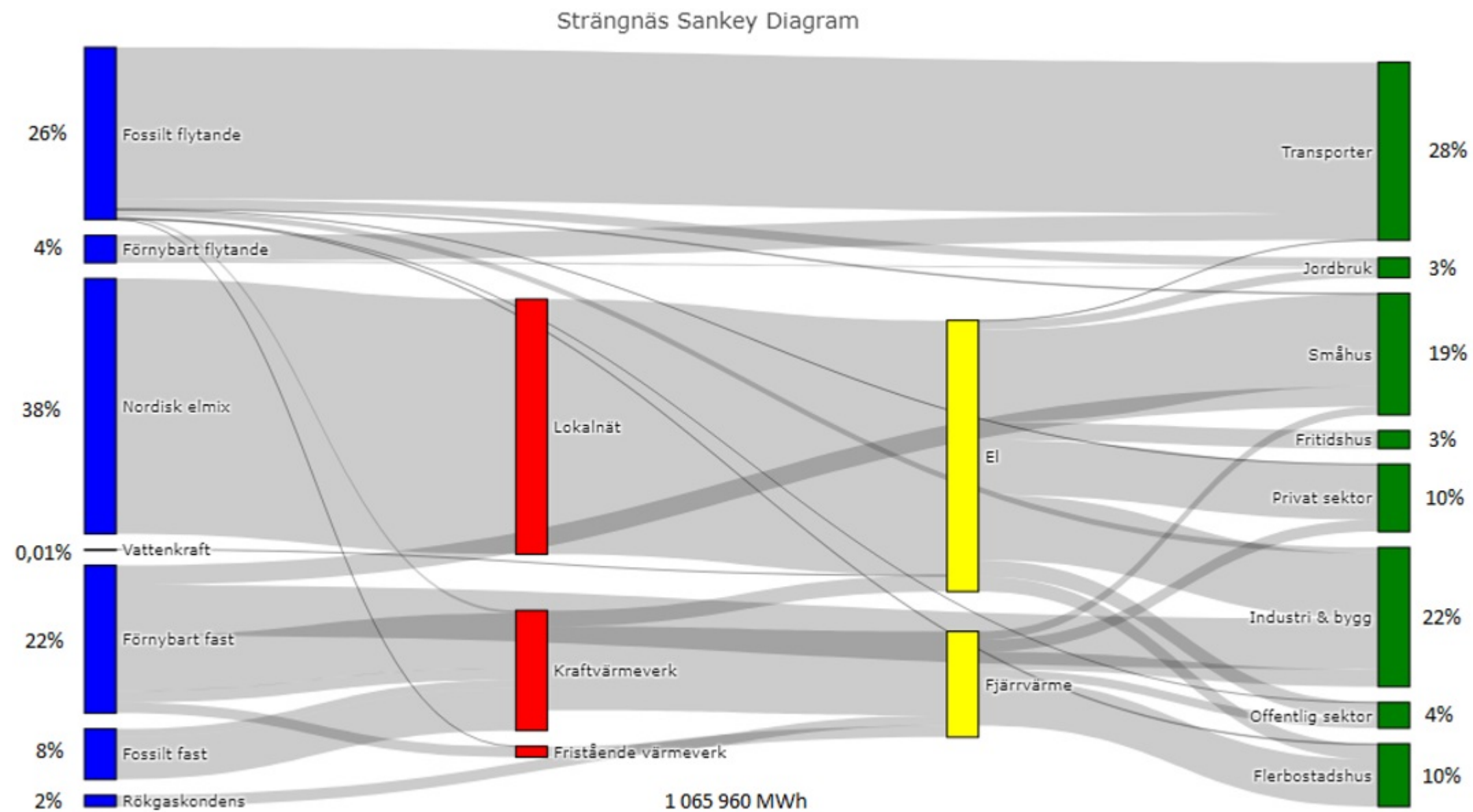
De två mest förekommande energislagen i Strängnäs kommun är "el" och "flytande (icke förnybara)", som utgör 70 procent av energianvändningen.



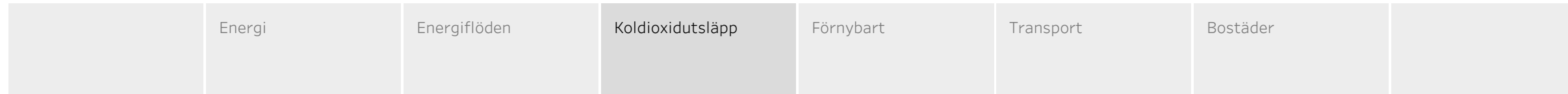
Strängnäs Energiöversikt

	Energi	Energiflöden	Koldioxidutsläpp	Förnybart	Transport	Bostäder	
--	--------	--------------	------------------	-----------	-----------	----------	--

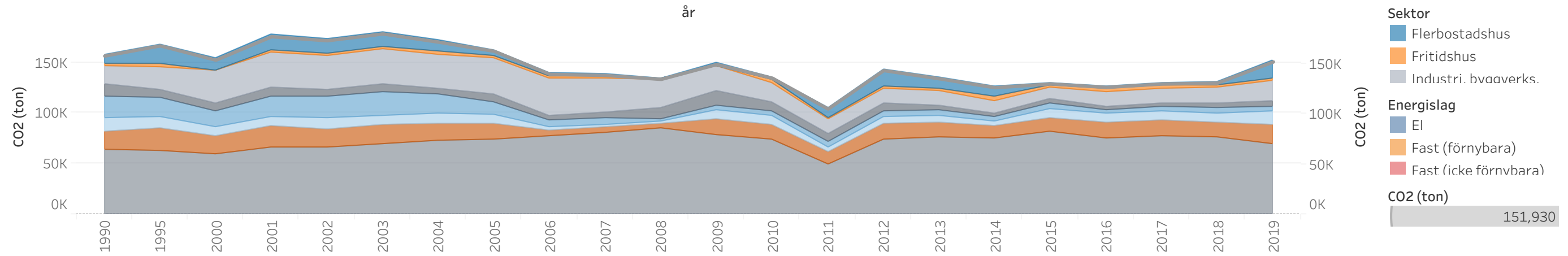
Sankeydiagrammet till höger beskriver flödet av energi i Strängnäs kommun. Det visar hur energislagen flödar genom omvandlare och distributörer till de olika sektorerna. Notera att sekundära energislag som el och fjärrvärme genereras från de olika energislagen, här kan vi se vilka energislag som genererar dem.



Strängnäs Energiöversikt

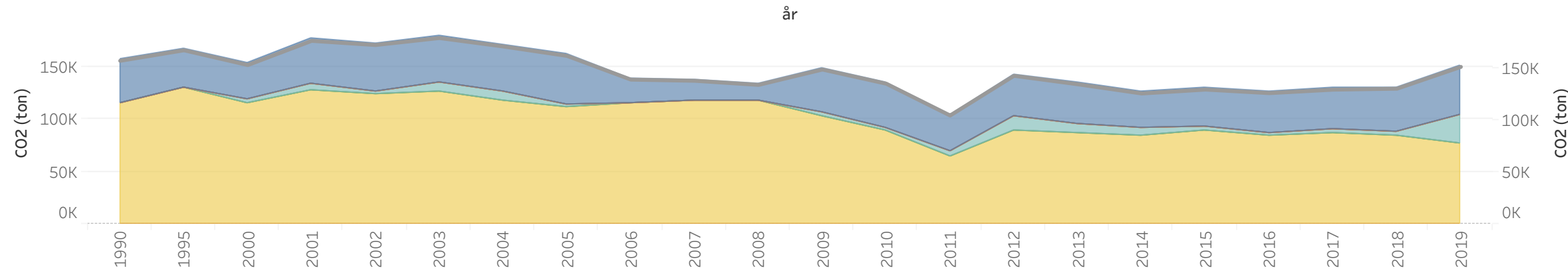


Diagrammet till höger beskriver koldioxidutsläppen över tid, fördelade i de energislag och sektorer som orsakat utsläppen. De två cirkeldiagrammen nedan beskriver koldioxidutsläppen under 2019 fördelade i de energislag och sektorer som orsakat utsläppen.

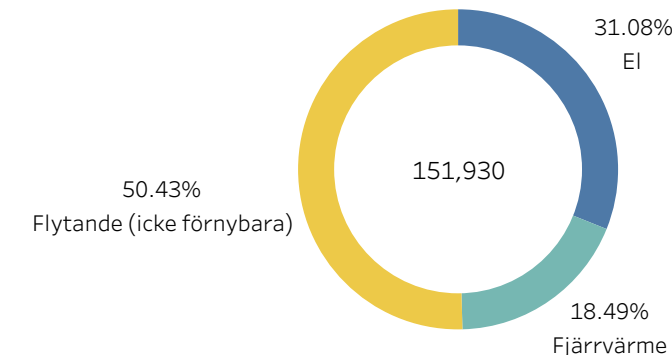
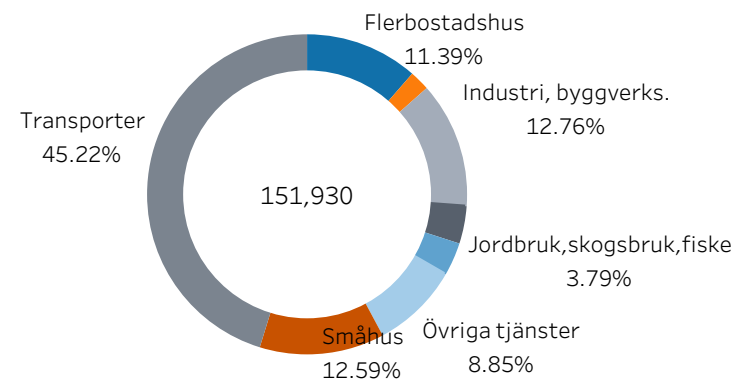


2019 var de totala utsläppen av koldioxid i Strängnäs kommun 151 930 ton.

De två sektorer som orsakar störst koldioxidutsläpp i Strängnäs kommun är "Transporter" och "Industri, byggverksamhet", som orsakar 58 procent av koldioxidutsläppen.



De två energislag som orsakar störst koldioxidutsläpp i Strängnäs kommun är "flytande (icke förnybara)" och "el", som orsakar 81 procent av koldioxidutsläppen.

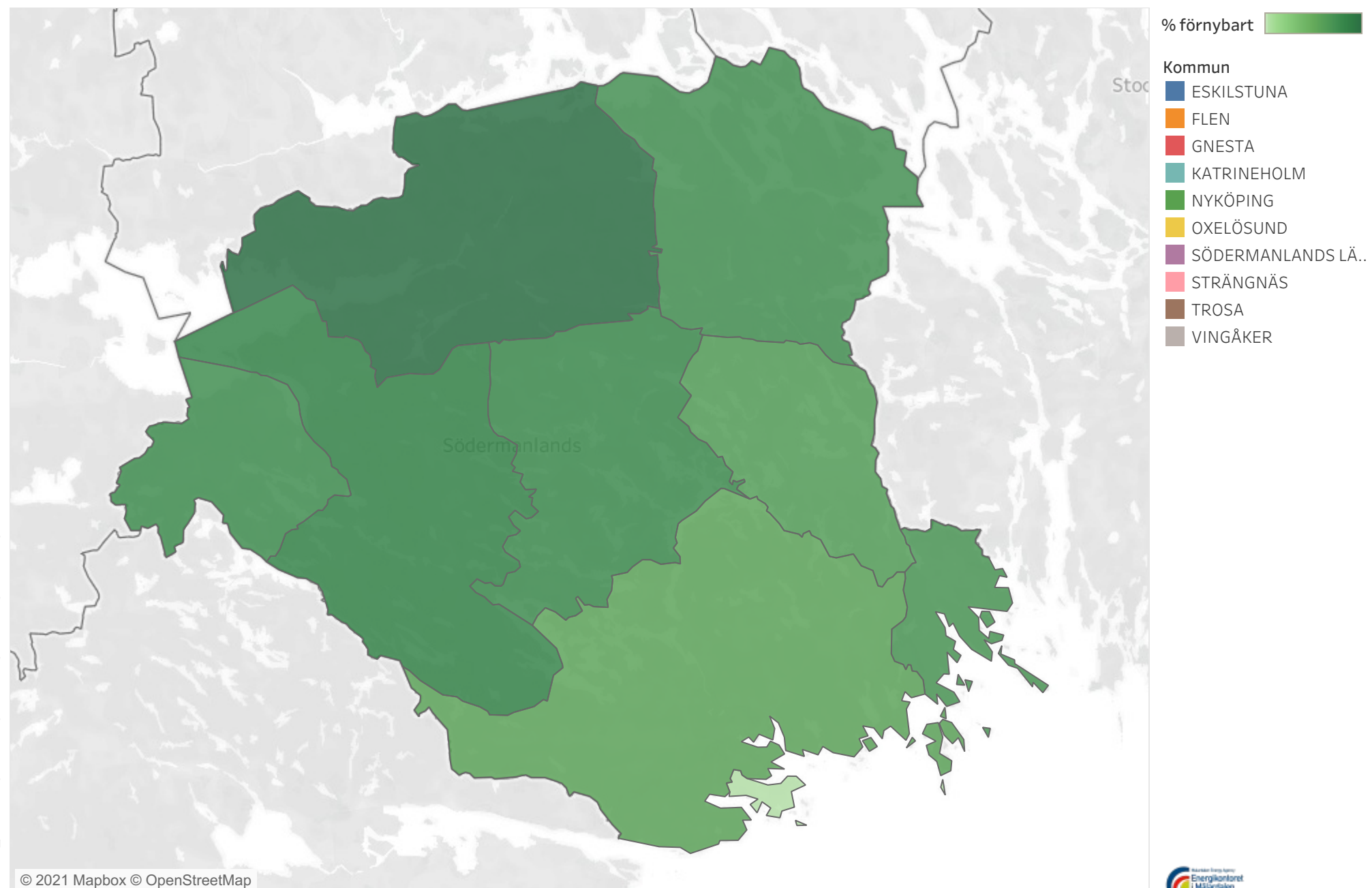
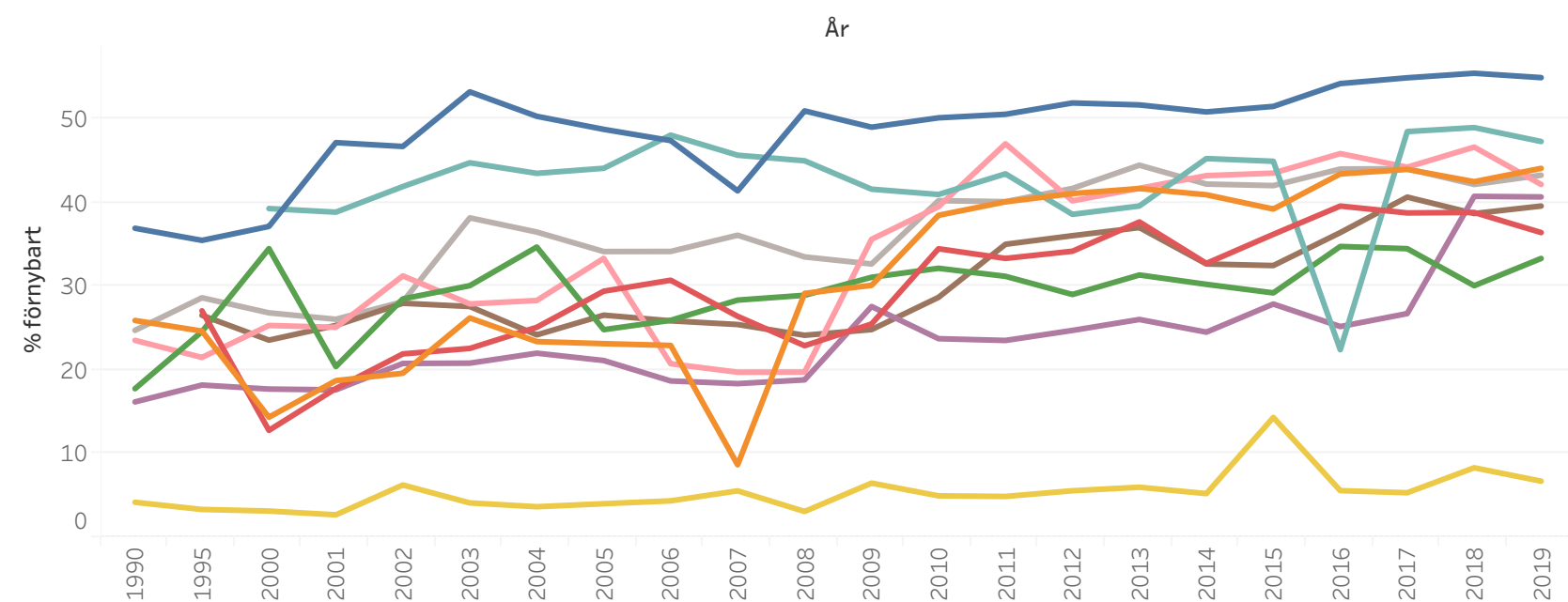


Strängnäs Energiöversikt

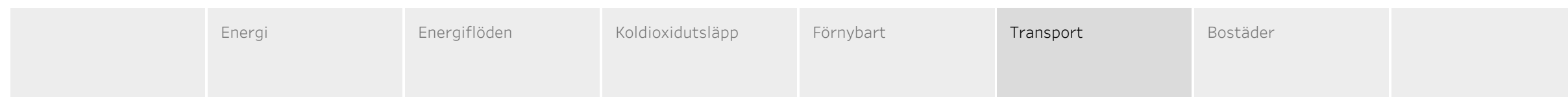
	Energi	Energiflöden	Koldioxidutsläpp	Förnybart	Transport	Bostäder	
--	--------	--------------	------------------	------------------	-----------	----------	--

2019 kom 42 procent av energianvändningen i Strängnäs kommun från förnybara källor. Motsvarande siffra för hela Södermanlands län var 41 procent och för hela Sverige, 32 procent.

Diagrammet nedan beskriver utvecklingen av användningen av förnybar energi över tid. Det går att se en tydligt ökande trend som troligtvis är starkt kopplad till den ökade användningen av förnybar energi i fjärrvärmesektorn.

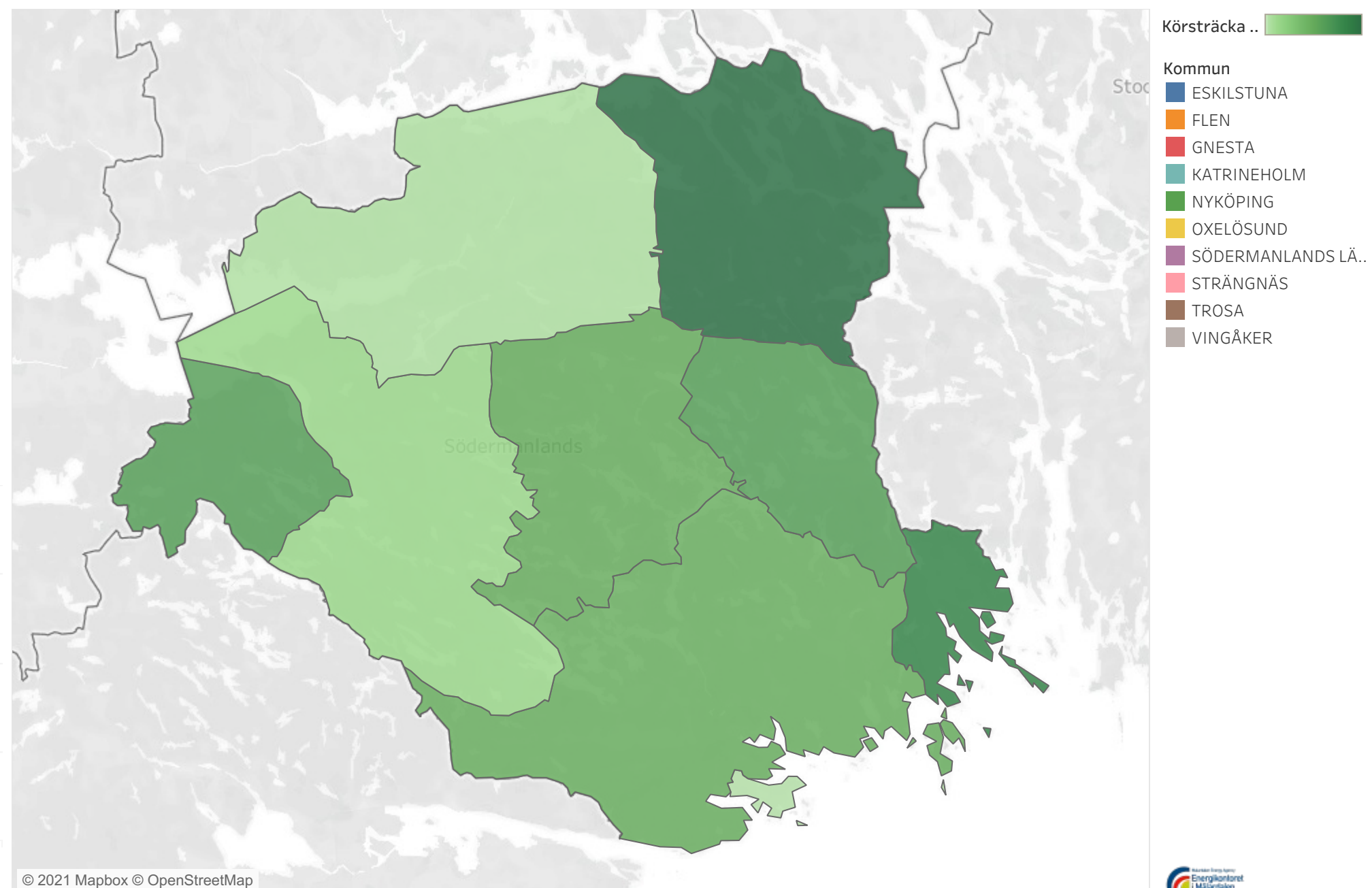
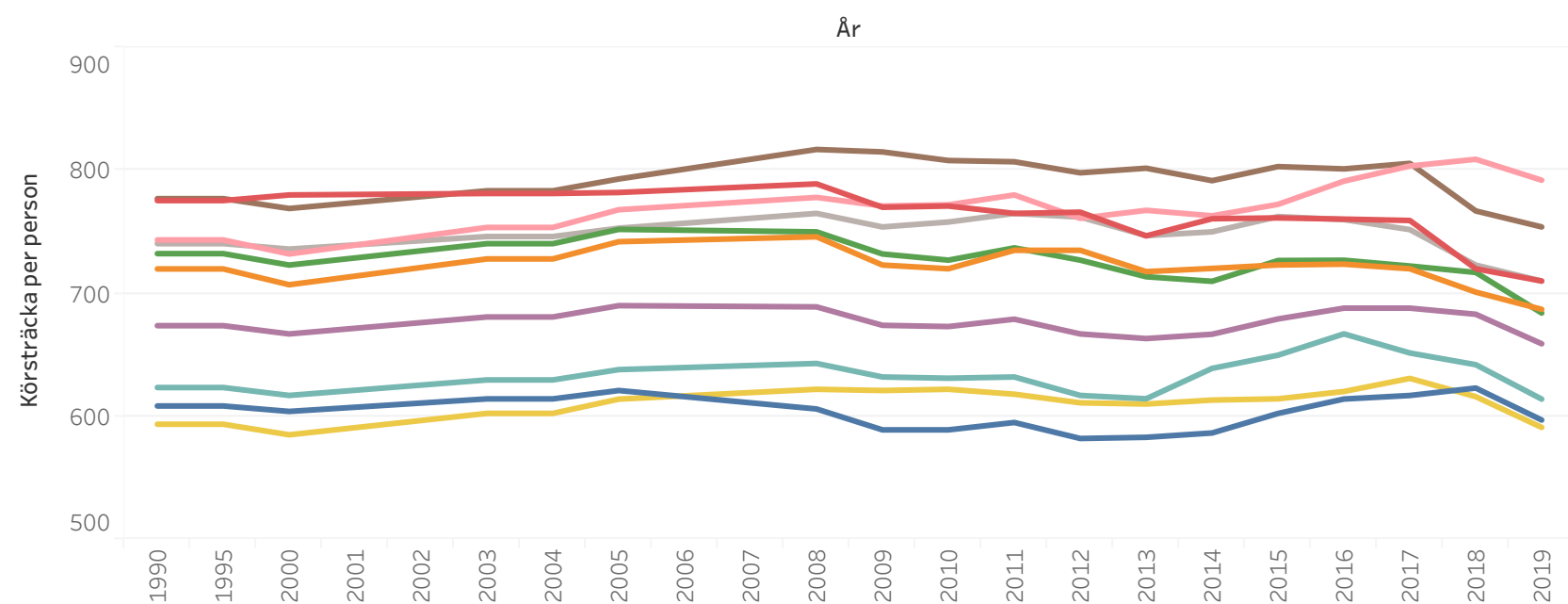


Strängnäs Energiöversikt

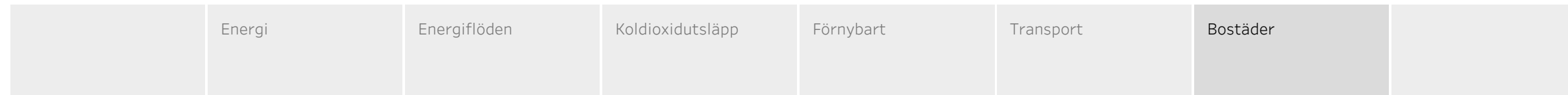


2019 uppgick den genomsnittliga årliga körsträckan per invånare i Strängnäs kommun till 792 mil. Det är 0,5 procent mer än den genomsnittliga årliga körsträckan under perioden 2014–2018 (fem år).

2019 var den genomsnittliga körsträckan per invånare i Södermanlands län som helhet 659 mil. Motsvarande siffra för hela Sverige var 651 mil per invånare. Kartan till höger beskriver den genomsnittliga årliga körsträckan per invånare för samtliga kommuner i länet.

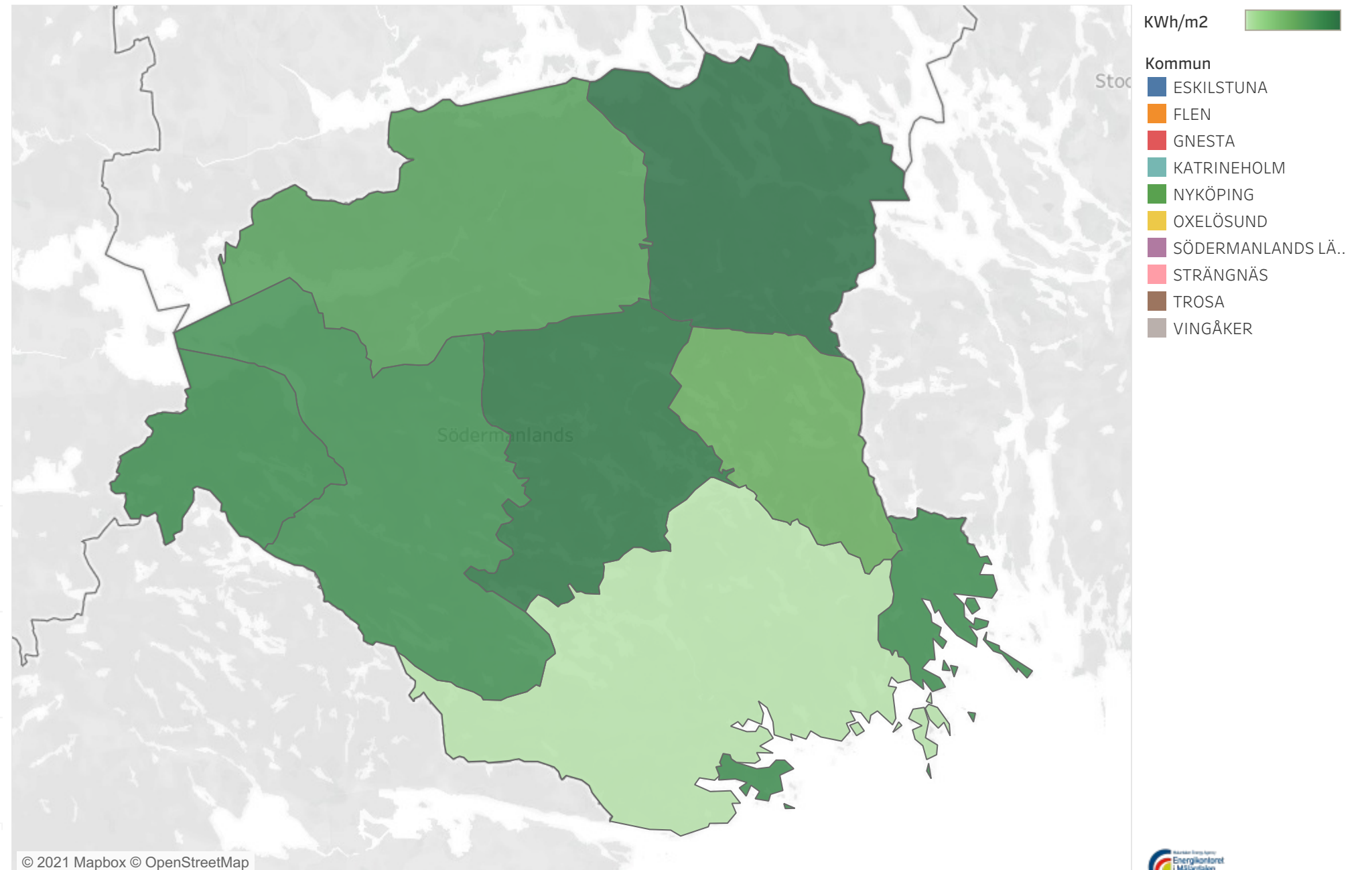
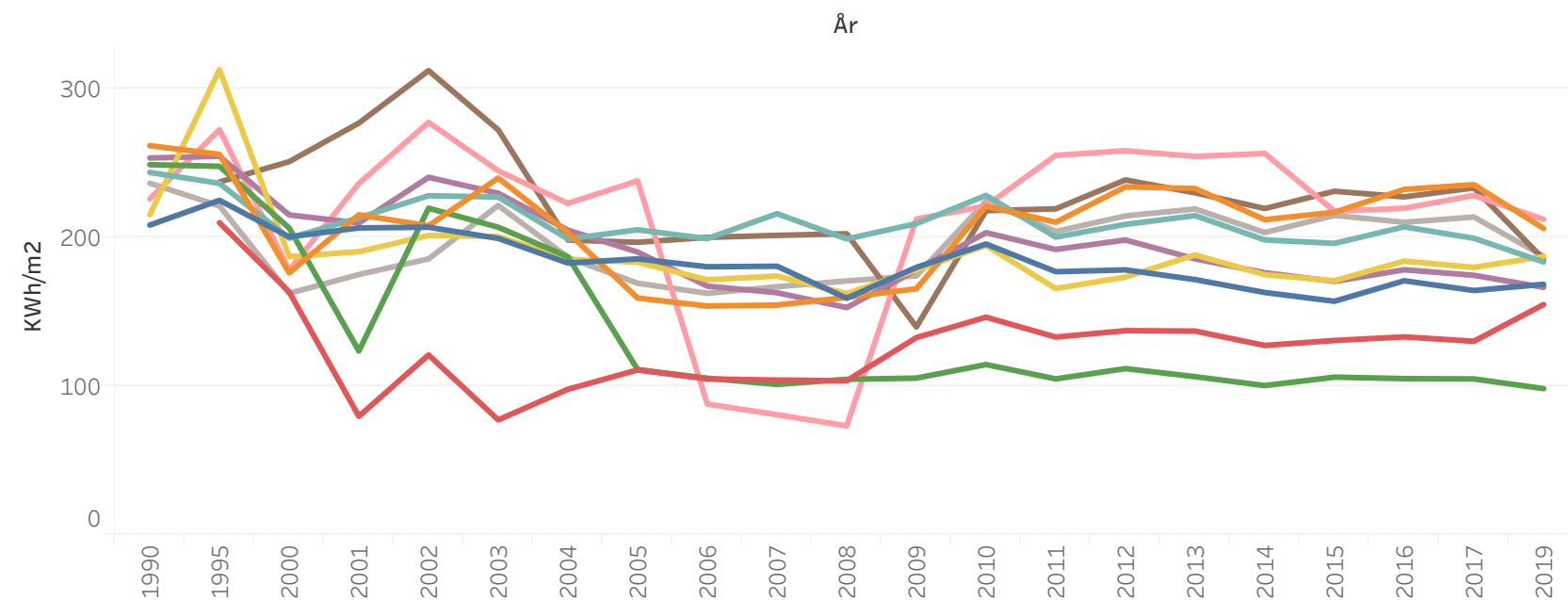


Strängnäs Energiöversikt



Kartan till höger beskriver den genomsnittliga årliga energianvändningen per m² bostadsyta och invånare för samtliga kommuner i länet.

2019 uppgick energianvändningen i bostäder inom Strängnäs kommun till 212 kWh per m² bostadsyta och 9345 kWh per invånare. Motsvarande värden för Södermanlands län som helhet var 167 kWh per m² bostadsyta och 7001 kWh per invånare.



	Energi	Energiflöden	Koldioxidutsläpp	Förnybart	Transport	Bostäder	
--	--------	--------------	------------------	-----------	-----------	----------	--

**Funderar du över era siffror,
förbrukningar och hur din kommun
kan förbättras?**

Vi på Energikontoret i Mälardalen svarar på frågor,
kontakta oss på info@energikontor.se

